

## Elbląskie Stowarzyszenie Pomocy Humanitarnej im. Św. Łazarza „LAZARUS” w Elblągu



Publikacja programu „Aktywizacja zawodowa grup wykluczonych społecznie poprzez zorganizowanie kursów kwalifikacyjnych dla opiekunek środowiskowych”

dot. Konferencji pt. „Wczoraj jeszcze nie - dzisiaj już aktywna zawodowo”

Elbląg 2009

---

*Wsparcie udzielone przez Islandię, Lichtenstein i Norwegię poprzez dofinansowanie ze środków Mechanizmu Finansowego Europejskiego Obszaru Gospodarczego oraz Norweskiego Mechanizmu Finansowego, a także ze środków budżetu Rzeczypospolitej Polskiej w ramach Funduszu dla Organizacji Pozarządowych.*

## WSTĘP

### „WCZORAJ JESZCZE NIE - DZISIAJ JUŻ AKTYWNA ZAWODOWO”

Od kilkunastu lat dokonuje się w Polsce głębokie przeobrażenie społeczno-ekonomiczne i gospodarcze, które przynosząc wyraźnie i niepodważalnie pozytywne efekty w wielu dziedzinach życia stały się również źródłem niekorzystnych zjawisk społecznych. Niewątpliwie przyczyniają się do osłabienia poczucia bezpieczeństwa socjalnego i generują na niespotykaną skalę takie zjawiska jak bezrobocie, bezdomność, ubóstwo, alkoholizm, narkomania itp. W procesie polskiej transformacji wiele grup społecznych, w tym polska rodzina, znalazło się w sytuacji marginalnej, wzrasta systematycznie liczba osób, które tracą zdolność do samodzielnego zaspokajania swoich potrzeb na poziomie minimum egzystencjalnego i wymagają pomocy socjalnej.

Starzenie się społeczeństwa, postępująca pauperyzacja i ograniczenie funkcji opiekuńczej państwa sprawiły, że coraz więcej osób korzysta ze wsparcia specjalistów zatrudnionych w różnych instytucjach lub organizacjach przy rozwiązywaniu życiowych problemów. Wzrasta więc społeczne zapotrzebowanie na profesjonalistów wyposażonych w określoną wiedzę i umiejętności, którzy mogą wspomagać jednostki, rodziny, grupy, środowiska lokalne w usuwaniu przeszkód uniemożliwiających aktywne uczestniczenie w życiu społecznym.

W 2001 roku do systemu pomocy społecznej wprowadzono trzy nowe zawody w w/w dziedzinie

- asystent osoby niepełnosprawnej,
- opiekunka środowiskowa,
- opiekun w domu pomocy społecznej.

Przestano mówić o opiece społecznej, która ograniczała samodzielność osób potrzebujących, a priorytetem stała się pomoc czyli wspieranie.

Podstawową misją zawodów obszaru pomocy społecznej jest niesienie pomocy potrzebującym osobom, rodzinom, grupom społecznym oraz środowiskom lokalnym.

Rodzina stanowi kluczowy przedmiot zainteresowań w kształceniu kadr pomocy społecznej, gdyż jako podstawowa komórka życia społecznego w sposób zasadniczy wpływa na jakość życia człowieka, kształtując go już od narodzin.

Rodzina jest podstawowym środowiskiem socjalizacji, kształtowania postaw życiowych, umiejętności społecznych oraz indywidualnej osobowości. Rodzina uczy zasad współżycia w grupie, odgrywa rolę w budowaniu kultury środowiska lokalnego.

Dlatego realizowany kurs kwalifikacyjny „Opiekunka środowiskowa” współfinansowany ze środków Mechanizmu Finansowego Europejskiego Obszaru Gospodarczego oraz Norweskiego Mechanizmu Finansowego w ramach Funduszu dla Organizacji Pozarządowych, wspomaga osoby potrzebujące pomocy w ich naturalnych środowiskach zamieszkania, uruchamiając siły całej rodziny we wspólnym pokonywaniu trudności, podtrzymywaniu wzajemnych kontaktów i więzi rodzinnych, choć niejednokrotnie jest to zadanie trudne.

Do zadań opiekunki środowiskowej należy:

- pomaganie podopiecznemu w codziennych czynnościach domowych,
- pielęgnowanie i dbanie o zdrowie i higienę osobistą,
- udzielanie pierwszej pomocy w przypadku zagrożenia zdrowia i życia,
- mobilizowanie do aktywnego spędzania wolnego czasu i rozwijania zainteresowań,
- aktywizowanie do zwiększania samodzielności życiowej
- doradzanie w zakresie planowania i organizacji gospodarstwa domowego,
- kontaktowanie się z różnego rodzaju instytucjami w celu rozwiązywania różnorodnych problemów podopiecznego,
- inicjowanie pozytywnych relacji międzyludzkich w otoczeniu podopiecznego, a zwłaszcza z członkami rodziny.

Odpowiednie przygotowanie opiekunki środowiskowej ma bezpośredni wpływ na podniesienie jakości życia naszych podopiecznych.

## I. ELBLĄSKIE STOWARZYSZENIE POMOCY HUMANITARNEJ IM. ŚW. ŁAZARZA „LAZARUS” PREZENTACJA ORGANIZACJI

ESPH „Lazarus” zostało zarejestrowane w listopadzie 1999 roku, zaś działalność rozpoczęło z dniem 1 marca 2000 roku. Nasze Stowarzyszenie powstało z inicjatywy Zarządu Miasta Elbląga i LAZARUS Hilfswerk, którego tradycja sięga 900 lat. Organizacja ta znana jest w świecie jako niosąca pomoc dla chorych, niepełnosprawnych oraz innych grup społecznych potrzebujących opieki.

Jako Stowarzyszenie Pomocy Humanitarnej oferujemy bardzo szeroki wachlarz usług, w zakresie pomocy osobom niepełnosprawnym, obłożnie chorym, starszym, bezrobotnym oraz zagrożonym wykluczeniem społecznym. Prowadzimy:

- kwalifikacyjne kursy zawodowe (opiekunki środowiskowe, asystent medyczny, masażysta)
- usługi opiekuńcze i pielęgnacyjne
- usługi transportowe dla osób niepełnosprawnych
- wypożyczalnię sprzętu rehabilitacyjnego i urządzeń pomocniczych
- usługi rehabilitacyjne
- opiekę i terapię nad osobami niepełnosprawnymi w ramach Środowiskowego Domu Samopomocy
- punkt charytatywny
- interwencja, doradztwo, rehabilitacja w ramach projektu pt.: „Ograniczanie skutków niepełnosprawności”

Nasze Stowarzyszenie w 2003 roku utworzyło Ośrodek Szkoleniowy Aktywizacji Zawodowej, który posiada wpis do ewidencji szkół i placówek niepublicznych w Wydziale

Edukacji Urzędu Miasta. W 2006 roku uzyskaliśmy również Zaświadczenie o wpisie instytucji szkoleniowej wydane przez Wojewódzki Urząd Pracy w Olsztynie. Od początku działalności Ośrodka Szkoleniowego przeszkoliliśmy 609 osób w tym 591 opiekunek i opiekunów środowiskowych oraz 18 opiekunek dziecięcych. Kursy realizowaliśmy samodzielnie jak również na zlecenie powiatowego Urzędu Pracy w Elblągu oraz dzięki dofinansowaniu uzyskanemu od Ministerstwa Zdrowia, Pełnomocnika Rządu ds. Równego Statutu Kobiet i Mężczyzn, projektem współfinansowanym przez Unię Europejską w ramach EFS (POKL) i oczywiście od roku 2008 dzięki wsparciu udzielonemu przez Islandię, Lichtenstein i Norwegię poprzez dofinansowanie ze środków Mechanizmu Finansowego EOG oraz Norweskiego Mechanizmu Finansowego, a także ze środków Rzeczypospolitej Polskiej w ramach Funduszu dla Organizacji Pozarządowych.

## **II. PROGRAM pt. „AKTYWIZACJA ZAWODOWA GRUP WYKLUCZONYCH SPOŁECZNIE POPRAZ ZORGANIZOWANIE KURSÓW KWALIFIKACYJNYCH DLA OPIEKUNEK ŚRODOWISKOWYCH”**

Projekt ten realizowany jest od stycznia 2008 roku do grudnia 2009 roku. Program związany z aktywnością lokalną skierowany był do zagrożonej wykluczeniem społecznym grupy kobiet, które ze względu na zamieszkały obszar województwa warmińsko mazurskiego, zagrożone zostały strukturalnym bezrobociem. W ramach projektu zaplanowaliśmy działania rozwiązujące problem zawodowy, społeczny jak i personalny osób wykluczonych.

Celem projektu realizowanego przez ESPH „Lazarus” w ramach Ośrodka Szkoleniowego Aktywizacji Zawodowej było zwiększenie aktywności lokalnej grupy kobiet, zagrożonej długotrwałym bezrobociem, poprzez zorganizowanie kursów kwalifikacyjnych na opiekunki środowiskowe. Kursy te miały za zadanie nabycie lub poszerzenie wiadomości i umiejętności w zakresie pomocy ludziom chorym i najbardziej potrzebującym oraz rozwinięcie kompetencji społecznych niezbędnych do uzyskania zatrudnienia. Nieodpłatne szkolenia zawodowe miały pomóc kobietom, zamieszkującym teren Elbląga, Pasłęka, Rychlik, Młynar i Tolkmicka w uzyskaniu miejsca pracy, jak również zintegrowaniu ich ze społeczeństwem oraz na zwiększeniu poczucia współodpowiedzialności i współzależności w tworzeniu tożsamości lokalnej.

Wskaźnikiem realizacji projektu było przeszkolenie 180 osób, wskaźnik ten został osiągnięty. Warto zaznaczyć, iż nasze Stowarzyszenie zatrudnia opiekunki środowiskowe, aktualnie pracują u nas 43 wykwalifikowane opiekunki. Dlatego też staramy się odnaleźć w czasach starzejącego się społeczeństwa i mobilności w unii europejskiej poprzez dwukierunkowe podejście do tego problemu kształcenie kadry w sektorze usług opiekuńczych jak i zatrudnianie tych osób.

Od 2008 roku zorganizowaliśmy i przeprowadziliśmy 12 edycji kursów dla opiekunek: 6 edycji w Elblągu, 3 w Tolkmicku i po jednej w Młynarach, Pasłęku i Rychlikach.

Program kursu obejmował zajęcia teoretyczne (150 godz.) jak i praktyczne (50 godz.) w zakresie m.in.:

---

*Wsparcie udzielone przez Islandię, Lichtenstein i Norwegię poprzez dofinansowanie ze środków Mechanizmu Finansowego Europejskiego Obszaru Gospodarczego oraz Norweskiego Mechanizmu Finansowego, a także ze środków budżetu Rzeczypospolitej Polskiej w ramach Funduszu dla Organizacji Pozarządowych.*

- pielęgnacji i opieki pacjenta w środowisku domowym
- chorób najczęściej występujących w podeszłym wieku
- pierwszej pomocy przedmedycznej
- podstaw żywienia osób starszych i przewlekle chorych
- zasad funkcjonowania pomocy społecznej
- aktywnych metod poszukiwania pracy
- profilaktyki antynikotynowej
- praktyki zawodowej odbywanej w środowisku domowym pacjenta oraz w lecznictwie stacjonarnym ( NZOZ „Lazarus”, M-GOPS w Młynarach, DPS przy ul. Pułaskiego w Elblągu, 110 szpital Wojskowy w Elblągu, SP ZOZ w Pasłęku, DPS w Tolkmicku, DPS w Suszu).

Po zakończeniu kursu przeprowadzaliśmy egzamin sprawdzający wiedzę uczestników zajęć. Absolwenci uzyskali Certyfikaty i zaświadczenia potwierdzające kwalifikacje zawodowe, uprawniające do otrzymania zatrudnienia w zawodzie opiekunki środowiskowej.

### III. NASI SPONSORZY

Chcąc zrealizować zadanie w pełnym zakresie nasze Stowarzyszenie zobowiązało się do wniesienia wkładu własnego. Wsparcie finansowe uzyskaliśmy dzięki pomocy:

- Grupy LOTOS S.A. w Gdańsku
  - Firmy ALSTOM Power Sp. z o.o. w Elblągu
  - Miejskiemu Ośrodkowi Pomocy Społecznej w Elblągu
  - Miejsko-Gminnemu Ośrodkowi Pomocy Społecznej w Młynarach
  - Gminie Miasta Elbląg Urząd Miasta w Elblągu
  - Urzędowi Marszałkowskiemu Województwa Warmińsko Mazurskiego w Olsztynie
- Dzięki otrzymanemu wsparciu finansowemu mogliśmy w pełni realizować zadanie poprzez zakup materiałów dydaktycznych na potrzeby kursów, możliwość przeprowadzenia szkolenia W Młynarach, sfinansowanie wynagrodzeń dla edukatorów.

### IV. WSKAŹNIKI I REZULTATY PROJEKTU „AKTYWIZACJA ZAWODOWA GRUP WYKLUCZONYCH SPOŁECZNIE POPRZEC ZORGANIZOWANIE KURSÓW KWALIFIKACYJNYCH DLA OPIEKUNEK ŚRODOWISKOWYCH”

*Zrealizowanego dzięki wsparciu udzielonemu przez Islandię, Lichtenstein i Norwegię poprzez dofinansowanie ze środków Mechanizmu Finansowego EOG oraz Norweskiego Mechanizmu Finansowego, a także ze środków Rzeczypospolitej Polskiej w ramach Funduszu dla Organizacji Pozarządowych:*

---

*Wsparcie udzielone przez Islandię, Lichtenstein i Norwegię poprzez dofinansowanie ze środków Mechanizmu Finansowego Europejskiego Obszaru Gospodarczego oraz Norweskiego Mechanizmu Finansowego, a także ze środków budżetu Rzeczypospolitej Polskiej w ramach Funduszu dla Organizacji Pozarządowych.*

Realizacja projektu przyczyniła się do znacznego wzmocnienia umiejętności beneficjentów poprzez przekazanie im praktycznych narzędzi do pracy z osobami chorymi, starszymi czyni niepełnosprawnymi.

Mierzalne twarde rezultaty osiągnięte podczas projektu:

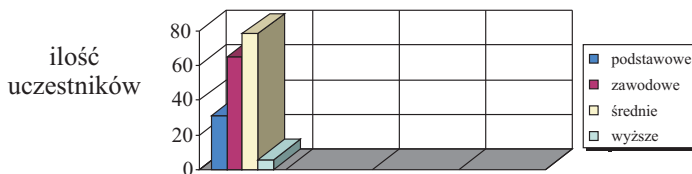
- 180 osób zostało przeszkolonych w ramach kursów kwalifikacyjnych dla opiekunek środowiskowych
- wyposażenie Ośrodka Szkoleniowego Aktywizacji Zawodowej w sprzęt dydaktyczny m.in.: fantomy, łóżka szpitalne, materace przeciwoślizgowe, ciśnieniomierze, laptopy
- edukatorzy na zajęcia przygotowywali materiały dydaktyczne, 180 osób zostało w nie wyposażone wraz z materiałami szkoleniowymi
- 180 osób otrzymało Certyfikaty oraz Zaświadczenia potwierdzające posiadanie kwalifikacji zawodowych w zawodzie Opiekunka Środowkowa
- 28 marca 2008 roku odbyła się Konferencja Inauguracyjna, w której udział wzięło 30 osób



### Wiek uczestników rozpoczynających kurs na opiekunki środowiskowe

Lp.	przedział wiekowy	liczba osób
1.	18 - 30	22
2.	31 - 45	72
3.	46 - 59	78
4.	powyżej 60	8

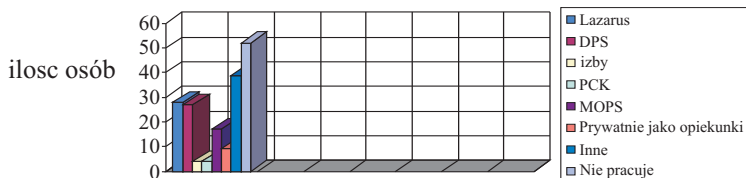
### Wykształcenie uczestników



### Wykształcenie uczestników kursu na opiekunki środowiskowe

Lp.	poziom wykształcenia	liczba osób
1.	podstawowe	31
2.	zawodowe	65
3.	średnie	78
4.	wyższe	6

### Zatrudnienie po ukończeniu kursu

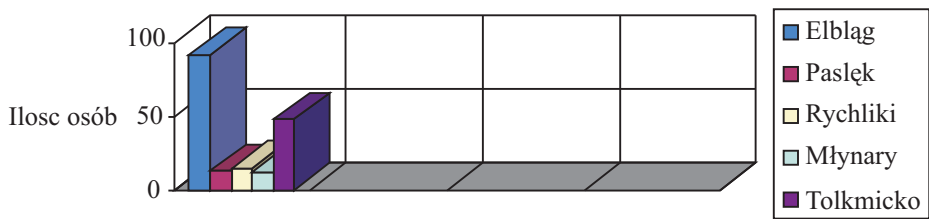


### Zatrudnienie po ukończeniu kursu na opiekunki środowiskowe

Lp.	miejsce zatrudnienia	liczba osób
1.	Lazarus	28
2.	DPS	27
3.	Izby Pielęgniarskie	4
4.	PCK	4
5.	MOPS	17
6.	Prywatnie jako opiekunki	9
7.	Inne	39
8.	Nie pracuje	52

*Wsparcie udzielone przez Islandię, Lichtenstein i Norwegię poprzez dofinansowanie ze środków Mechanizmu Finansowego Europejskiego Obszaru Gospodarczego oraz Norweskiego Mechanizmu Finansowego, a także ze środków budżetu Rzeczypospolitej Polskiej w ramach Funduszu dla Organizacji Pozarządowych.*

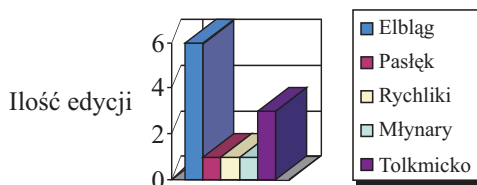
### Miejscowość odbycia się szkolenia uczestników kursu na opiekunki



### Miejscowość odbycia szkoleń na opiekunki środowiskowe

Lp.	Miejscowość	liczba osób
1.	Elbląg	92
2.	Pasłęk	13
3.	Rychliki	15
4.	Młynary	12
5.	Tolkmicko	48

### Ilość edycji w danej miejscowości



### Ilość edycji w danej miejscowości

Lp.	Miejscowość	Ilość edycji
1.	Elbląg	6
2.	Pasłęk	1
3.	Rychliki	1
4.	Młynary	1
5.	Tolkmicko	3

*Wsparcie udzielone przez Islandię, Lichtenstein i Norwegię poprzez dofinansowanie ze środków Mechanizmu Finansowego Europejskiego Obszaru Gospodarczego oraz Norweskiego Mechanizmu Finansowego, a także ze środków budżetu Rzeczypospolitej Polskiej w ramach Funduszu dla Organizacji Pozarządowych.*



## Miękkie rezultaty:

Nasze Stowarzyszenie na bieżąco prowadziło analizę potrzeb uczestników poprzez przeprowadzanie ankiet ewaluacyjnych, w których uczestnicy projektu pisemnie wypowiadali swoje zadowolenie lub krytykę. Zdobyte informacje pomagały nam na bieżąco analizować przebieg prowadzonych szkoleń. Analiza przeprowadzonych ankiet wykazała, iż realizacja projektu cieszy się uznaniem wśród uczestników, czego dowodem są przedstawione poniżej refleksje.

## V. REFLEKSJE

### Dla przykładu warto przytoczyć refleksje absolwentki VII edycji kursu Pani Iwony Ossowskiej:

- Jakie przesłanki zdecydowały o uczestnictwie w kursie kwalifikacyjnym „Opiekunka środowiskowa”?
- I.O. : Moja motywacja bycia opiekunką środowiskową to zdobycie określonej wiedzy, aby profesjonalnie opiekować się osobami starszymi i chorymi. Z tą nadzieją stałam się uczestnikiem kursu
- Czy uczestnictwo w kursie wpłynęło na pani Życie, co się zmieniło?
- I.O. : Poprzez uczestnictwo w kursie, przyswojenie określonej wiedzy teoretycznej i praktycznej zostałam dowartościowana. Upewniłam się, że w praktyce, zajmując się ludźmi potrzebującymi pomocy, sprodam wymaganiom, zasadom prawidłowej opieki. Szczególnie podkreślam rolę psychologa w postępowaniu z osobami agresywnymi oraz dietetyka w układaniu jadłospisu dla osób, które potrzebowały odpowiedniej diety.
- W jakim stopniu przyswojone umiejętności podczas szkolenia są wykorzystywane w pracy lub w życiu prywatnym?
- I.O. : Nie tylko chęci, ale wiedza zdobyta na kursie pozwala w pełni odpowiedzialnie opiekować się osobami potrzebującymi takiej pomocy. Zdobytą wiedzą również dzielę się ze znajomymi, w rodzinie, przekazuję ją swoim dzieciom. Jest to rodzaj wymiany doświadczeń.
- Jakie Pani miała oczekiwania przed rozpoczęciem kursu? Czy te oczekiwania zostały spełnione?
- I.O. : Oczekiwania z mojej strony były ogromne w zakresie wiedzy teoretycznej i praktycznej. Te moje wyobrażenia zostały w pełni zaspokojone, zajęcia były prowadzone w sposób interesujący, ciekawy. A więc przyswajanie wiedzy nie było trudne. Zdobytą wiedza pozwala w pełni wykonywać rolę opiekunki środowiskowej w sposób fachowy i odpowiedzialny.
- Czy uczestnictwo w szkoleniu wpłynęło na powstanie nowych więzi interpersonalnych?

---

*Wsparcie udzielone przez Islandię, Lichtenstein i Norwegię poprzez dofinansowanie ze środków Mechanizmu Finansowego Europejskiego Obszaru Gospodarczego oraz Norweskiego Mechanizmu Finansowego, a także ze środków budżetu Rzeczypospolitej Polskiej w ramach Funduszu dla Organizacji Pozarządowych.*

doświadczenia wśród rodziny i znajomych. Jestem odbierana przez osoby, którymi się opiekuję bezinteresowna, mogą z mojej strony liczyć na pomoc, która nie mieści się w zakresie obowiązków opiekunki środowiskowej.

Inne refleksje:

- „zawsze chciałam pomagać innym osobom potrzebującym pomocy, kurs umożliwił mi zdobyć potrzebną wiedzę, abym mogła podjąć pracę w tym kierunku”
- „moje oczekiwania zostały spełnione, jestem zadowolona ze zdobytej wiedzy”
- „poznałam bardzo miłych ludzi”  
Absolwentka kursu lat 29
- „nawiązałam nowe znajomości, nabrałam większej pewności siebie, zdobyłam kwalifikację”  
Absolwentka kursu lat 30
- „w dużym stopniu wykorzystuję przyswojoną wiedzę w pracy opiekunki”  
Absolwentka kursu lat 42
- „zdobycie umiejętności i wiadomości w 100%”  
Absolwentka kursu lat 45

Jak wynika z refleksji uczestników, projekt w znaczny sposób przyczynił się do zwiększenia potencjału zawodowego, był to znaczący i ciekawy okres inwestowania w siebie.

---

*Wsparcie udzielone przez Islandię, Lichtenstein i Norwegię poprzez dofinansowanie ze środków Mechanizmu Finansowego Europejskiego Obszaru Gospodarczego oraz Norweskiego Mechanizmu Finansowego, a także ze środków budżetu Rzeczypospolitej Polskiej w ramach Funduszu dla Organizacji Pozarządowych.*



**Kontakt ze Stowarzyszeniem Pomocy Humanitarnej  
im. Św. Łazarza „Lazarus” w Elblągu:**

**Elbląg ul. Skrzydlata 15 A**

**Tel. 055 642 70 05**

**e-mail: [lazaruselblag@poczta.onet.pl](mailto:lazaruselblag@poczta.onet.pl)**

---

*Wsparcie udzielone przez Islandię, Lichtenstein i Norwegię poprzez dofinansowanie ze środków Mechanizmu Finansowego Europejskiego Obszaru Gospodarczego oraz Norweskiego Mechanizmu Finansowego, a także ze środków budżetu Rzeczypospolitej Polskiej w ramach Funduszu dla Organizacji Pozarządowych.*